

TERMOPIASTRA 180

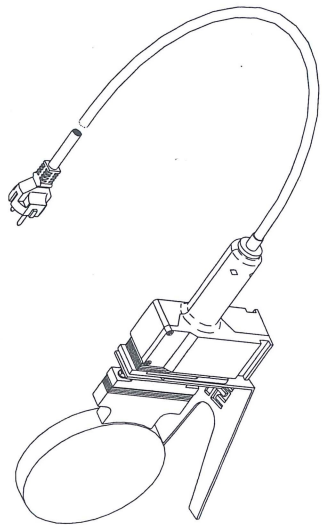


TABELLA DI SALDATURA PE

spessore del tubo	bordo	tempo di riscaldamento	tempo di raffreddamento
mm	mm	sec	min
2	0,7	24	5
2,1	0,7	25	5
2,2	0,7	26	5
2,3	0,7	28	5
2,4	0,7	29	5
2,5	0,8	30	6
2,7	0,8	32	6
2,8	0,8	34	6
2,9	0,8	35	6
3,1	0,8	37	6
3,5	0,9	42	7
3,6	0,9	43	7
3,7	0,9	44	7
3,9	0,9	47	7
4,3	0,9	52	7

INDICAZIONI PER LA SICUREZZA

- L'impiego di utensili elettrici rappresenta sempre un potenziale pericolo. Al fine di evitare qualsiasi incidente di natura elettrica si raccomanda di leggere ed osservare scrupolosamente le seguenti norme di sicurezza prima di utilizzare l'utensile
- Sporizia e disordine sul posto di lavoro comportano pericoli e incidenti
 - L'ambiente di lavoro deve essere adeguatamente illuminato
 - L'utensile non va usato in ambienti umidi o bagnati o in presenza di liquidi infiammabili o in atmosfere esplosive
 - Non esporre la TERMOPIASTRA alla pioggia
 - L'utensile va posizionato in modo stabile e sicuro
 - Prima di inserire la spina assicurarsi che il punto di alimentazione sia provvisto di dispositivi di sicurezza previsti dalle vigenti norme di legge
 - Controllare regolarmente che il cavo di alimentazione non sia danneggiato (nel caso farlo sostituire da personale autorizzato assicurandosi che sia in H07RN - F)
 - Non staccare la spina tirandola per il cavo
 - Non trasportare la TERMOPIASTRA tenendola per il cavo
 - Prima di eseguire una qualsiasi riparazione o un'operazione di manutenzione scollegare l'utensile dall'alimentazione
 - Prima di utilizzare l'utensile assicurarsi che l'impugnatura non sia bagnata
 - A causa dell'alta temperatura raggiunta dalla piastra scaldante si consiglia l'uso di guanti idonei
 - Impedire che gli indumenti vengano a contatto con la piastra
 - Attenzione, dopo avere spento l'utensile la piastra scaldante rimane calda ancora per parecchi minuti
 - Dopo l'uso, riporre la TERMOPIASTRA in un luogo asciutto solamente dopo essersi assicurati che si sia completamente raffreddato
 - Durante le fasi di lavoro o con la piastra ancora calda non lasciare incustodito l'attrezzo e assicurarsi che estranei o bambini non possano venirne in contatto

Dati tecnici

230 VOLT - 50 HZ
880 WATT



SCA65	pz	1	VALIGETTA PIASTRA TE140-TE180 -SCA65-
FD10052	pz	1	VALIGETTA TP 140-TP 180 VERNICIATA
CGMAFPVE	pz	1	MANIGLIA CON ATT FER PLAST VAL EC
CV182AA12	pz	2	rivetto a strappo 4x12 all

ISTRUZIONI PER L'USO

- Togliere dall'imballo l'attrezzatura, inserirla nell'apposito supporto
- Inserire la spina in una presa dopo essersi assicurati che l'impianto elettrico sia conforme alla normativa vigente
- Agendo sul pomello di regolazione impostare la temperatura di saldatura in base al tipo di materiale da saldare (per il PE la temperatura ottimale è di 210°C)
- Assieme alla spia di alimentazione verde si accenderà anche la spia di controllo gialla ad indicare l'intervento del termostato e rimarrà accesa sino al raggiungimento della temperatura impostata (si consiglia di attendere almeno 5 interventi del termostato prima di cominciare a lavorare).

LA SALDATURA

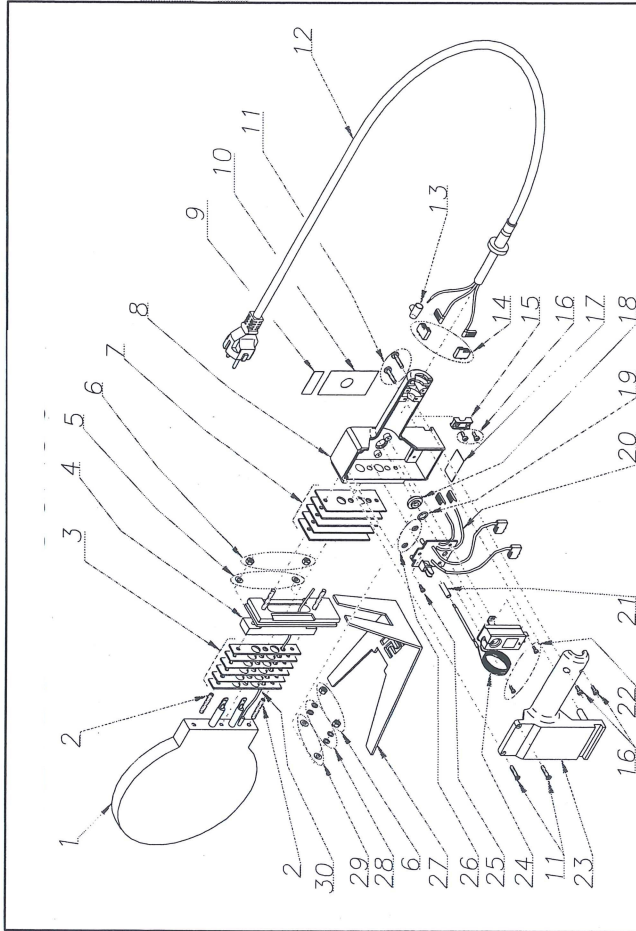
- Pulire accuratamente i tubi da saldare (i granelli di polvere possono causare una saldatura imperfetta)
- Appoggiarli sulla superficie della piastra esercitando una leggera pressione.
- Quando comparirà un bordo di materiale fuso dello spessore adeguato (vedi tabella) attendere che trascorra il tempo di riscaldamento (vedi tabella) senza premere ma avendo l'accortezza che i due pezzi rimangano a contatto della piastra
- Trascorso il tempo di riscaldamento, staccare i due pezzi dalla piastra nel minore tempo possibile e premerli uno contro l'altro
- A contatto avvenuto, facendo molta attenzione alla centratura dei due pezzi tenere premute le due superfici da saldare e attendere che trascorra il tempo di raffreddamento

Con la presente dichiara che la **TERMOPIASTRA** mod. TE 180 soddisfa i requisiti essenziali di sicurezza delle seguenti direttive:

- 89/336/CEE (come modificata da 91/368, 93/68, 92/31)
- 73/23 CEE

GARANZIA

La garanzia ha validità di 1 anno dal momento dell'acquisto, il materiale deve pervenire in porto franco, previa autorizzazione, dalla nostra sede. Verrà addebitato il costo del lavoro ma non i materiali difettosi. L'attrezzatura, non deve presentare segni evidenti di uso improprio o di cattiva manutenzione. La garanzia decade in caso di manomissione da parte di persone non preventivamente autorizzate dal costruttore.



SCA35	PZ	1	PIASTRA MECC. REG. D.180 -SCA55-	N°
FA030121A	PZ	1	TERMOPIASTRA TP 180 FINITA	1
CV112540	pz	2	vite stiel uni 5923 45h 5x40	2
FD16020	PZ	6	GUARNIZIONE ISOLANTE TERMOPIASTRA	3
FA010911	PZ	1	DISTANZIALE INTERMEDIO PF-TP	4
CV7745Z	pz	2	rosetta piana uni 6592 m 5 zin	5
CV7715Z	pz	2	rosetta piana uni 6592 m 5 zin	6
FD16021	PZ	5	GUARN. ISOLANTE TRA SCATOLA E DISTANZ.	7
FP040030BL	PZ	1	SCATOLA MANICO BLU CON FORO	8
TA60013	PZ	1	TARGHETTA PERICOLI E OBBLIGO PER PF	9
TA60015	PZ	1	TARGHETTA TERMOSTATO MECCANICO	10
CV1453.516Z	pz	4	vite autof tps cr 7982 3.5x16 zin	11
FD350061	PZ	1	CAVO CON SPINA SCHUCO 3X1X2000	12
MEELE2510	PZ	0,1	morsetto MMQ 2.5 volante FORBOX	13
CGCF63	PZ	2	COPRIFASTON A BANDIERA A LIBRO	14
FP04005BL	PZ	1	PONTICELLO FERMACAVO BLU SERIE PF-TP	15
CV1443.59.5Z	pz	4	vite aut tc- cr 7981 3.5x9.5 zin	16
TA60021	PZ	1	TARGHETTA NUMERO MATRICOLA TP 180	17
FP04006BL	PZ	1	POMELLO BLU REGOLAZIONE TERMOSTATO	18
MAOR114	PZ	1	O-RING NBR 70 1.78X11.11 (806)	19
CESC36300	PZ	1	SCHEDA COLLEGAMENTI 230V 0-800 W	20
MEGID4R1.5V	MT	0,3	GUAINA ISOLANTE D 4 ROSSA 1.5V	21
CV1442.99.5Z	pz	2	vite aut tc- cr 7981 2.9x9.5 zin	22
FP040040BL	PZ	1	COPERCHIO BLU SCATOLA MANICO	23
CETE5514052811	PZ	1	EGO TERMOST. SERIE TP- PF63R/75 / 110	24
CV1442.99.5Z	pz	1	vite aut tc- cr 7981 2.9x6.5z	25
MAOR2021	PZ	2	O-RING NBR 70 1.78X5.28 (009)	26
FD10050	PZ	1	SUPPORTO A TERRA T2	27
CV258M5	pz	4	rosetta din 137 b m 5	28
CV7765151.5Z	pz	2	rosetta fl m 5x15x1,5 zin	29
FD35009	PZ	1	CAVETTO NICHELATO TESSILVETRO SEZ 1.5	30